

Uitzicht op de stad, uitzicht op het dorp

Op de hoek van de Europaweg en de Koning Stadhouderslaan in Apeldoorn zijn de appartementengebouwen van De Stadhouderslaan opgeleverd, net als aan de overkant van de weg het nieuwe hoofdkantoor van verzekeringsmaatschappij Univé. Ontwerper van appartementen en kantoren is Mattijs Rijnbout van het Amsterdamse architectenbureau Rijnbout Van der Vossen Rijnbout, die van De Stadhouderslaan een stadspaleis maakte. Mogelijk dit jaar volgt nog het begin van de bouw van de drie resterende kantoorgebouwen van zijn hand. Ook de stedenbouwkundige opzet van het project is van Mattijs Rijnbout.

Tekst: Bert Felix
Foto's: Kees Hummel



Het appartementengebouw De Stadhouderslaan (links) en het hoofdkantoor van Univé (rechts) vormen samen een nieuwe stadspoort naar het centrum van Apeldoorn.

De deurbel heeft de vorm van een metalen schijf. Je draait eraan en de namen en huisnummers van de bewoners verschijnen op een beeldscherm. Even drukken en de bel gaat over. Tegelijk neemt het paneel een foto van je, zodat de bewoner ook als hij niet thuis is, kan nagaan wie er voor hem of haar aan de deur is geweest. Het is een van de vele luxe details van appartementengebouw De Stadhouderslaan. Wie van de drukke Koning Stadhouderslaan de hal van het hoofdkantoor instapt, ziet meteen het centrale thema van de vier woongebouwen met samen negentig appartementen: ruimte, ruimte en nog eens ruimte. Omhoog, omdat

de hal drie verdiepingen hoog is en aan de bovenkant nog een glazen dak heeft, zodat er volop daglicht in de zwart-sjieke ruimte valt. Terwijl achter de bezoeker de voordeur dichtvalt, lonkt aan de overkant van de hal de binnentuin van de woongebouwen. Een stadsbalkon, noemt architect Mattijs Rijnbout het gras en het Chinese natuursteen op het dak van de halfverdiepte parkeergarage. Met hier en daar een bankje en uitzicht op de verkeersluwe Hoge Dries en de achterliggende huizen, kunnen de bewoners gazon en plein gebruiken als gezamenlijke buitenruimte. Maar ook verder speelt buitenruimte een belangrijke rol in de gebouwen, al hebben de appartementen op de begane

grond hooguit een terras op het dak van de parkeergarage. Maar met ramen tot op de vloer, Franse balkons, spectaculair grote en van glas voorziene balkons die soms meters uit de gevel steken, glazen klapeuropen over de volle breedte van de appartementen zitten de bewoners eerste rang. Zet een stoel op het balkon en je verveelt je geen moment, zegt Rijnbout. Opvallend zijn de twee werelden, dorp en stad, die soms in hetzelfde appartement zijn verenigd. Wie een voorkeur heeft voor de stad, kiest een appartement aan de kop van de Europaweg en de Koning Stadhouderslaan, wie liefhebber is van Apeldoorn als dorp kan uitkijken op de laagbouw aan de Arnhemseweg en de woningen

aan de Hoge Dries. Bovendien zijn er appartementen die op de bomen van de Koning Stadhouderslaan uitkijken. Sommige appartementen hebben hun woonkamer op het stadse leven, terwijl hun slaapkamer zicht heeft op de laagbouw. Vooral op de hogere etages is het uitzicht op Apeldoorn spectaculair. In de tot drie meter uit de gevel stekende serres komt daar nog de van fraaie stenen voorziene gevel van De Stadhouderslaan zelf bij, want door de balkons met glas rondom is het uitzicht 180 graden. Opvallend daarbij is de afwisseling in de plek van de buitenruimtes en de diepte ervan, die steeds anders is en veel afwisseling oplevert. Ook de ramen zijn steeds an-

ders, zodat de paarsblauwe gebouwen nergens saai ogen. Ook afwisselend is de steer van de gevels: streng aan de drukke stadswegen, vriendelijk aan de kant van de laagbouw. Opvallend is verder de hoge kwaliteit van de appartementen, die alle negentig worden verhuurd. De plafondhoogte is overal 2 meter 75, de badkamers zijn ruim, voorzien van mooie wastafels, een gemetseld douchewand, een bad en een tweede toilet. De keukens hebben een granieten werkblad, luxe inbouwapparatuur en luxe handgrepen. De vloerverwarming is per kamer instelbaar, en in de woonkamer zit een elektronica-paneel, met Integrated Residential Services, waarmee bijvoorbeeld kan

worden gekeken of er in de parkeergarage nog bezoekersplaatsen vrij zijn en in de toekomst mogelijk boodschappen te bestellen zijn. Daarnaast is er nauwelijks een appartement hetzelfde. Op negentig appartementen zijn er 43 types, met een vloeroppervlak tussen de 80 en 140 vierkante meter. Rijnbout zegt die afwisseling belangrijk te vinden. „We ontwerpen geen buitenkant om een rijtje appartementen die allemaal hetzelfde zijn. We besteden juist heel veel aandacht aan de indeling van de woningen, want de kwaliteit van een project zit toch vooral in hoe de bewoner het gebouw ervaart. We vinden het juist leuk om aan gewone woningplattegronden te ontsnappen”.



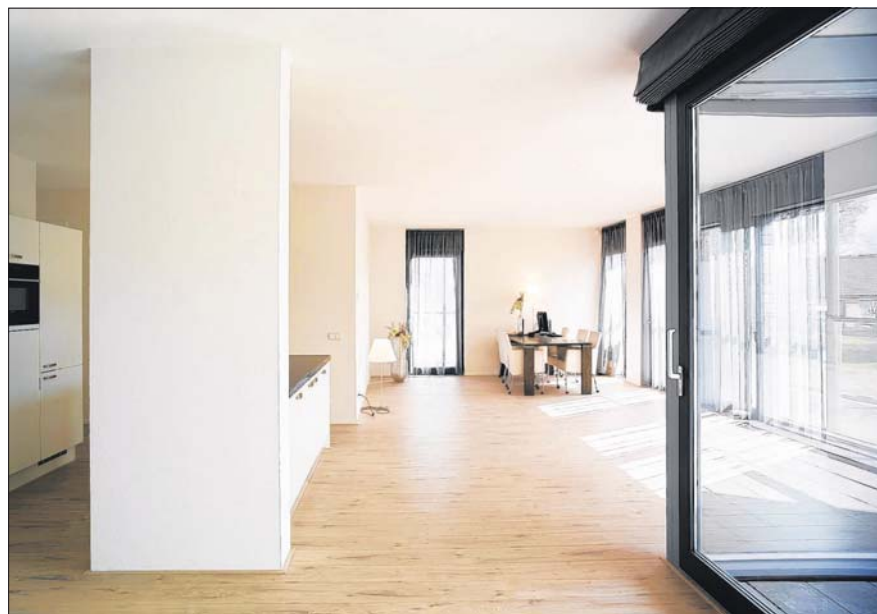
Balkons in een onregelmatig ritme aan de Koning Stadhouderslaan.

Bos, laan, stad

- De Europaweg moet uitgroeien tot een van de belangrijkste invalswegen van Apeldoorn.
- De weg begint in het bos, heeft een laan als middendeel en eindigt op een kruispunt waar de bezoeker het gevoel moet krijgen in een stad aan te komen.
- De aard van de gebouwen langs de Europaweg speelt daarbij een belangrijke rol.
- Eerst gebouwen in het bos (Wegener), dan aan de laan (Monuta, politie) en met de bouw van De Stadhouderslaan en het Univé-gebouw nu dan ook een stadspoort aan het eind.

Hoogste toren

- De hoogste kantoor-toren uit het project van Rijnbout komt niet te staan op de hoek van de Europaweg en de Koning Stadhouderslaan, maar juist even eerder. Terwijl het hoogste appartementengebouw wel op de hoek staat.
- Volgens Mattijs Rijnbout is het een van de ingrediënten die het project wat extra's geven.
- Bovendien zou het project anders te zwaar worden.
- „Nu zie je in de kromming van de Europaweg het hoogste kantoorgebouw als eerste, waarna er nog twee komen. Dat is spannend”.



Lange doorzichten is een van de kenmerken van de appartementen in De Stadhouderslaan. Rechts op de voorgrond een inpandige serre.

Univé-kantoor: kleinere stenen, hele grote ramen

Net als de extra hoge hal in het hoogste appartementengebouw van De Stadhouderslaan wordt het kantoor aan de overzijde gekenmerkt door grote glaspartijen. Op de hoek van de Europaweg lijken de kantoormedewerkers van het hoofdkantoor van Univé wel in een etalage te zitten, maar binnen heerst er door het dikke glas en veelvuldige gebruik van tapijt een serene rust. Ook de entree van het gebouw is helemaal van glas, lijkt zelfs als een glazen doos in het gebouw geschoven. In de hoek steken de bovenste verdiepingen van het gebouw zeven meter naar buiten, een flinke klus voor de constructeurs van het gebouw. Architect Mattijs Rijnbout spreekt van een statement, die het kantoor allure geeft en een duidelijk gezicht aan de invalsweg.

Binnen is dezelfde grote ruimte te ervaren als in de appartementengebouwen. „Hier hebben we nauwelijks pilaren toegepast, zodat je het gevoel hebt in een hele grote ruimte te zijn. Bovendien is het kantoor dan vrij in te delen. Nooit staat er een pilaar in de weg. Met een restaurant met dakterras en een directeurskamer met patio heeft Rijnbout net als in het appartementengebouw de binnenruimtes van flinke buitenruimtes voorzien. „Als de directeur gasten heeft, kan hij buiten gaan zitten”. Voor de gevels heeft hij kleinere stenen gebruikt dan bij de appartementengebouwen. Ook de kleur verschilt iets. De gebouwen zijn daardoor duidelijk familie van elkaar, maar elk gebouw heeft ook zijn eigen identiteit. Van saaiheid is daarom geen sprake.



Blik in de hal van appartementengebouw De Stadhouderslaan.